



Per un sindicalisme alternatiu

l'esquerda

www.cgtcatalunya.cat/cgtense • cgtense@cgtcatalunya.cat • DL 36887/92

Federació
d'Ensenyament
de CGT
de Catalunya
Via Laietana, 18,
Planta 9
08003 Barcelona

febrer 08

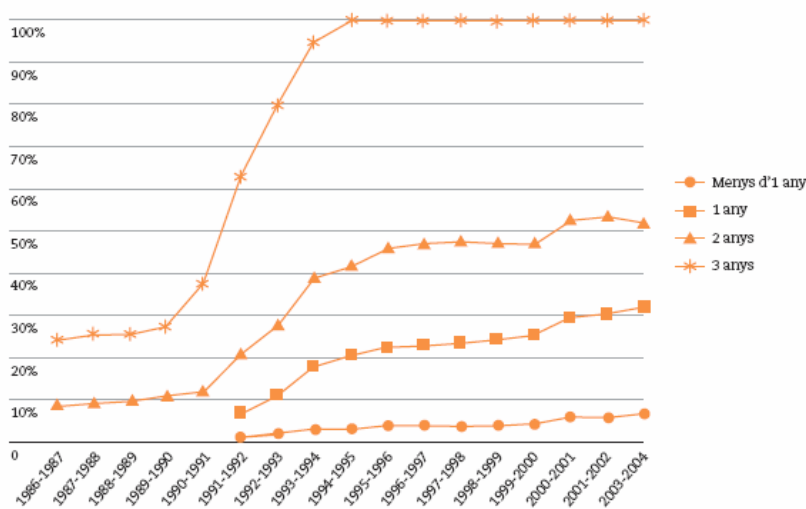
INFORME COMPLEMENTARI SOBRE EL 0-3

De l'informe presentat al Parlament pel Síndic el mes de setembre 07 es poden extreure algunes dades interessants:

Nota: en cursiva les cites textuais, les negretes són nostres.

1.- Abast de l'educació 0 -3 i el dret a l'educació.

Gràfic 4. Taxa d'escolarització infantil per edats significatives (Catalunya 1986-2004)



Font: Departament d'Educació (Estadística de l'ensenyament) període 1986-2000, percentatges calculats a partir del nombre d'alumnes i la població infantil per al període 2001-2004 (M. José González, 2005, estudi elaborat per al síndic de Greuges).

En les seves conclusions el síndic escriu:

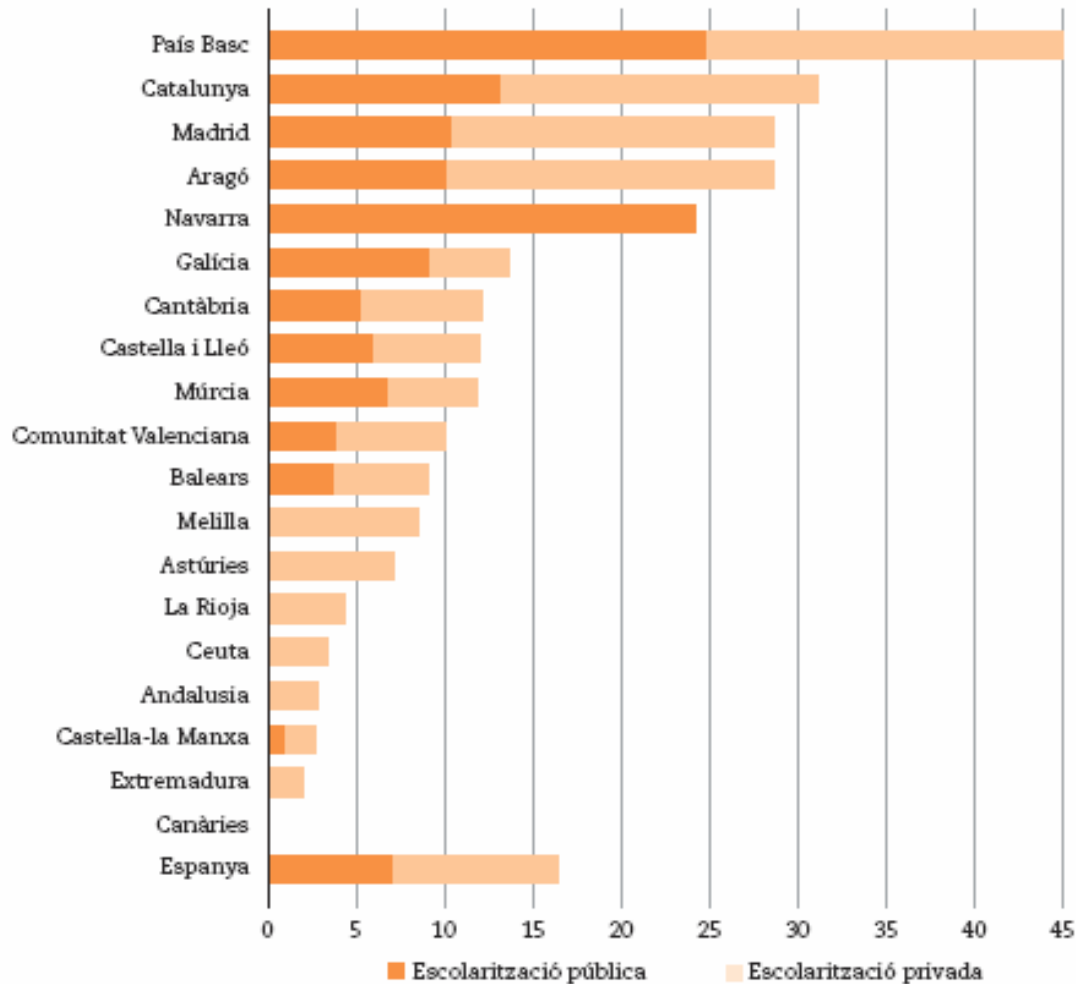
En aquesta mateixa línia, i amb relació al dret a l'accés, és cert que la Llei 5/2004 obliga les administracions educativa i local a impulsar el desenvolupament de la xarxa de llars d'infants de titularitat pública per assegurar una oferta suficient per a la població menor de tres anys que sol·liciti una plaça. A la pràctica, però, aquesta llei no assegura el dret subjectiu a l'escolarització dels infants de zero a dos anys, ni obliga l'Administració a proporcionar una plaça a qui ho sol·liciti.

En part, els dèficits de qualitat de l'oferta també s'expliquen per la manca de valoració del component educatiu d'aquesta etapa. Per molts, les llars d'infants encara són serveis més orientats a la custòdia de la primera infància que a l'educació. El vaivé normatiu, la manca de serveis de suport a les necessitats educatives especials o l'incompliment per part de determinades llars d'infants de les ràtios d'alumnes i professionals posen de manifest els problemes de reconeixement educatiu d'aquesta etapa. (...)

(...) el mateix Estatut d'autonomia de Catalunya atribueix a la Generalitat la competència exclusiva en l'educació infantil de primer cicle.

2.- Pública i privada

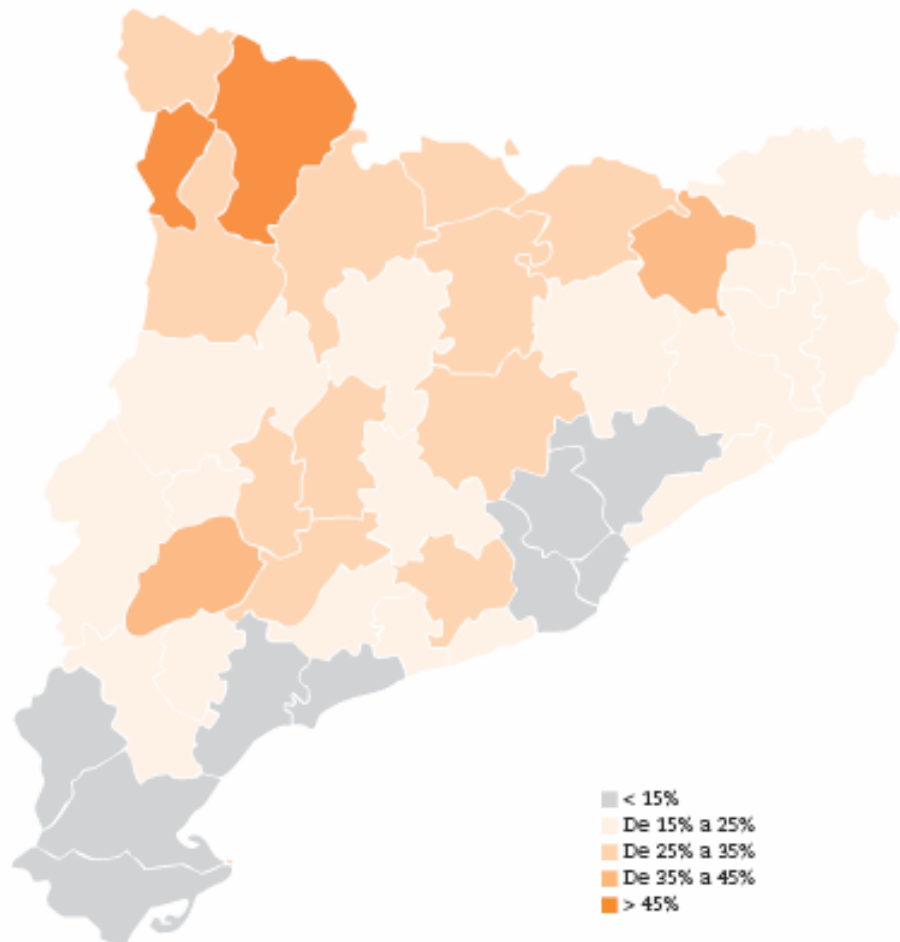
Gràfic 3. Percentatge d'escolarització per comunitats autònomes en el tram 0-2 anys, segons el tipus de centre. Curs 2005-2006



Font: elaboració pròpia a partir de dades del MEC i del padró continu d'habitants.

A Catalunya, els dèficits d'oferta pública es posen de manifest per diferents motius. Entre aquests, convé destacar, d'una banda, que les comunitats autònomes capdavanteres en l'escolarització infantil, com ara Navarra i el País Basc, presenten percentatges del sector públic més importants. I de l'altra, cal esmentar que, en el primer cicle d'educació infantil, més del 50% dels infants catalans està escolaritzat en el sector privat, mentre que aquesta proporció és inversa en la resta de cicles del sistema educatiu. De fet, hi ha comarques i molts municipis mitjans que pràcticament no tenen oferta pública adreçada a aquesta franja d'edat.

Mapa 2. Taxa d'escolarització dels infants de 0 a 2 anys en centres de finançament públic per comarques: Catalunya 2005-2006



Font: dades estimades amb dades de registre del Departament d'Educació de la Generalitat de Catalunya i el padró municipal d'habitants.

(,,) es posa de manifest el dèficit d'escolarització pública en la majoria de comarques catalanes, a excepció, només, de les comarques pirinenques(...) destaquen dos territoris com a eminentment deficitaris: d'una banda, el territori integrat per les comarques del Barcelonès i de la seva primera corona (Baix Llobregat, Vallès Occidental, Vallès Oriental i Maresme); i de l'altra, el territori format per les comarques del Camp de Tarragona i de les Terres de l'Ebre (Tarragonès, Baix Camp, Montsià, Baix Ebre, Terra Alta, etc.).

Cal tenir present que hi ha municipis en què la demanda del servei pot arribar a doblar l'oferta. Això és el que podria estar succeint, per exemple, al municipi de Barcelona, segons càlculs del Consorci Institut d'Infància i Món Urbà (CIIMU) realitzats a partir de les dades del Departament d'Educació¹⁶. La demanda insatisfeta en el sector públic va ser de 2.542 places durant el curs 2003-2004, mentre que l'oferta pública efectiva de places va ser de 2.097. Part d'aquesta demanda insatisfeta es trasllada al sector privat, sempre que hi hagi places disponibles i les famílies puguin assumir el cost d'accedir-hi.

Taula 10. Indicadors d'escolarització pública per comarques a Catalunya (2006)

Àmbit territorial	Places assignades	% compromís assolit	Places compromeses - Places assignades	Places / Demanda potencial (2004)	Taxa d'escolarització pública (2005-2006)	Taxa d'escolarització total (2005-2006)	Taxa d'escolarització pública estimada (2008)	% sector públic (2005-2006)	Places creades entre 2003/04 i 2005/06
Catalunya	30.000	95,7	-1302	14,6	13,6	30,6	26	44,4	7.598
Alt Camp	375	54,9	-169	31,9	23,8	36,7	50	64,9	44
Alt Empordà	540	120,6	111	17,9	23,3	29,9	30	78	285
Alt Penedès	405	176,3	309	13	26,5	34,5	33	76,8	149
Alt Urgell	165	97	-5	38,4	25,2	38	41	66,4	43
Alta Ribagorça	30	50	-15	42,3	54,2	54,2	75	100	5
Anoia	570	130,2	172	16,6	20,8	35,4	30	58,7	232
Bages	390	226,4	493	8,2	30,4	44,1	32	69	552
Baix Camp	1.155	81,3	-216	21,6	11	31,6	28	34,9	144
Baix Ebre	390	140,8	159	23,3	13	32,9	28	39,7	136
Baix Empordà	615	105	31	18,1	23,6	35	34	67,4	321
Baix Llobregat	2.910	106,4	187	11,3	12,7	25,7	23	49,4	914
Baix Penedès	375	160	225	16,1	19,1	22,3	27	86	52
Barcelonès	5.985	68,9	-1862	10,5	7,1	32	20	22,2	568
Berguedà	105	105,7	6	12,9	29,1	50,1	37	58	37
Cerdanya	195	65,1	-68	45	29,4	39,1	55	75,2	12
Conca de Barberà	135	77,8	-30	25,9	33,6	46	54	73	31
Garraf	660	64,8	-232	15,9	15,5	19,8	28	78,2	235
Garrotxa	195	151,3	100	14,8	37,4	51,3	45	72,9	52
Gironès	750	75,6	-183	13,8	18,2	38,8	26	46,9	404
Maresme	1.755	109,7	170	13,9	15,8	31,5	27	50,1	620
Montsià	450	92	-36	27,2	9,4	9,4	30	100	111
Noguera	360	66,1	-122	41	18,7	32,1	47	58,3	13
Osona	780	167,2	524	17,6	15,7	34,8	31	45,1	118
Pallars Jussà	75	74,7	-19	31,9	31,1	43,8	62	70,9	11
Pallars Sobirà	30	183,3	25	19	52,9	52,9	55	100	26
Pla d'Urgell	390	59,2	-159	42,5	22,4	35,2	56	63,7	144
Pla de l'Estany	285	84,2	-45	30,8	19,5	39,5	40	49,4	80
Priorat	90	40	-54	51,7	15	15	59	100	3
Ribera d'Ebre	165	33,9	-109	36,8	20,6	33,5	55	61,4	2
Ripollès	165	91,5	-14	32	27,5	49,3	46	55,8	29
Segarra	90	62,2	-34	16,6	31,2	42,6	37	73,1	87
Segrià	705	125,1	177	13,6	17,4	37,3	30	46,7	252
Selva	525	138,7	203	12	22,1	28,4	33	77,8	183
Solsonès	150	17,3	-124	42,4	15,3	32,2	43	47,5	6
Tarragonès	1.230	92	-98	18,6	9,1	26,1	22	35	249
Terra Alta	120	125	30	55,8	11,2	17,2	46	65,2	4
Urgell	300	84,3	-47	31,4	26	44,9	49	57,9	84
Val d'Aran	90	112,2	11	37	33,9	33,9	55	100	23
Vallès Occidental	3.840	82	-692	13,9	10,2	26,8	23	37,9	640
Vallès Oriental	2.370	100,4	10	19,1	12,6	25,5	29	49,3	651

Font: elaboració pròpia amb dades del Departament d'Educació.

3.- La pública garantia d'equitat social.

Taula 3. Taxa d'escolarització de 0 a 2 anys per perfil socioeconòmic a Catalunya (2001)

Variable de creuament	Total
Total	43,7
Gènere	Total
Homes	43,9
Dones	43,5
Nacionalitat de l'alumnat	Total
Nacionalitat estrangera	32,2
Nacionalitat espanyola	44,4
Condicció socioeconòmica de la persona de referència	Total
Classe empresarial	47,4
Classes mitjanes patrimonials	44,1
Classes mitjanes professionals supraordinades (directius i tècnics qualificats)	49,3
Classes mitjanes subordinades (personal de suport)	45,7
Classes treballadores	40
Nivell educatiu de persona de referència	Total
Educació primària o inferior (ISCED 1 o sense estudis)	36,5
Educació secundària obligatòria (ISCED 2)	40,6
Educació secundària postobligatòria (ISCED 3 i 4)	44,1
Educació terciària (ISCED 5 i 6)	48,6

Font: Informe sobre l'Estat de l'Educació a Catalunya. Anuari 2005. Fundació Jaume Bofill. A partir de dades del cens de població (2001).

Comentari nostre sobre la taula 3.- Els sectors menys escolaritzats percentualment serien: estrangers, menys de 10 punts per sota; de pares de classe treballadora, també fins a 9'3 punts de diferència i amb pocs estudis.

Comentaris Síndic

La taula 4 també permet comparar, encara que parcialment, la prevalença i la intensitat de les desigualtats socials a Catalunya en relació amb la resta de comunitats autònomes. Per al cas de l'escolarització dels infants estrangers, Catalunya representa la comunitat autònoma amb un accés més desigual, menys normalitzat, amb un índex situat clarament per sota d'altres comunitats amb taxes d'escolarització similars a la catalana, com és el cas del País Basc (0,93), Navarra (0,95) o Madrid (0,71).

(...)

En una etapa d'escolarització no garantida de forma universal, en què l'oferta disponible és deficitària, el sector públic esdevé fonamental per evitar que la capacitat adquisitiva de les famílies es converteixi en el criteri de selecció de la demanda. En altres paraules, el sector públic vetlla a priori per la igualtat d'oportunitats dels infants a l'hora d'accedir a l'educació infantil de primer cicle, i aquest fet és especialment pertinent quan l'accés no és garantit.

(...)

Taula 4. Índex de normalització en l'accés dels infants estrangers a l'educació infantil (de primer i segon cicle) per CA (curs 2005-2006)

CA	Índex
Espanya	0,74
Andalusia	0,86
Aragó	0,79
Astúries	1,04
Balears	0,72
Canàries	0,78
Cantàbria	1,14
Castella i Lleó	0,97
Castella-la Manxa	0,84
Catalunya	0,59
Comunitat Valenciana	0,73
Extremadura	0,90
Galícia	0,81
Madrid	0,71
Múrcia	0,84
Navarra	0,95
País Basc	0,93
La Rioja	0,91

Font: Informe sobre l'Estat de l'Educació a Catalunya. Anuari 2005. Fundació Jaume Bofill.

La taula 5 constata empíricament la importància que adquireix el sector públic a l'hora d'escolaritzar grups socials socioeconòmicament precaritzats, com és el cas de la població infantil d'origen immigrat. L'índex d'equitat estableix la diferència en la distribució de l'alumnat estranger per sector de titularitat. Segons aquest índex, el sector públic escolaritza 3,9 vegades més alumnat estranger que el sector privat. És a dir, el sector públic és més permeable a aquest grup social que el privat.

Aquesta realitat pren una especial rellevància quan hom revisa la provisió de places en el sector públic, i s'adona que aquesta representa només el 44,4% de l'oferta total a Catalunya, i que aquest sector escolaritza només el 13,6% de la demanda potencial (curs 2005-2006). La poca prevalença del sector públic redueix les possibilitats de la xarxa de llars d'infants i escoles bressol de Catalunya de fer front al repte de la igualtat social en l'accés.

Nota 1: L'índex de normalització en l'accés dels infants estrangers a l'educació infantil (de primer i segon cicle) correspon al quocient entre la presència d'alumnat estranger sobre el total i la presència d'infants estrangers al territori de referència (el valor 1 correspon a presència normalitzada).

Nota 2: L'índex d'equitat correspon a: Percentatge d'alumnat estranger (sector públic) / percentatge d'alumnat estranger (sector privat). Una distribució equitativa d'alumnat estranger per sectors de titularitat comporta un índex d'equitat igual a 1. Quan l'índex és superior a 1, com succeeix en el cas de Catalunya, indica un desequilibri de l'escolarització de l'alumnat estranger en benefici del sector públic. Com més s'allunya el valor de l'índex de l'1, menys equitativa és la distribució de l'alumnat.

Taula 5. Indicadors sobre l'accés dels infants estrangers a l'educació infantil de primer cicle per sector de titularitat a Catalunya (curs 2005-2006)

Indicadors	Valor
Taxa d'escolarització en el sector públic (0-2 anys)	13,6
Percentatge de l'alumnat en el sector públic (0-2 anys)	44,4
Percentatge d'alumnat estranger sobre el total (0-5 anys)	8
Percentatge d'alumnat estranger en el sector públic (0-5 anys)	11,4
Índex d'equitat en la distribució de l'alumnat estranger per sector de titularitat (0-5 anys)	3,9
Índex de normalització en l'accés dels infants estrangers a l'educació infantil (de primer i segon cicle) (0-5 anys)	0,59

Font: Informe sobre l'Estat de l'Educació a Catalunya. Anuari 2005, Fundació Jaume Bofill.

4.- Avençant cap endarrera. Ràtios/ qualitat.

Comentari del Síndic.

*Una de les reivindicacions més importants dels professionals del sector fa referència a la reducció de les ràtios d'infants per grup. El present informe extraordinari ha posat de manifest que els paràmetres establerts pel Decret 282/2006, de 4 de juliol, pel qual es regulen el primer cicle d'educació infantil i els requisits dels centres, resulten menys exigents que les regides per normatives precedents (en concret, les ordres dels anys vuitanta que regulaven els serveis educatius no inscrits per l'Administració educativa) i per altres països capdavanters en serveis escolars adreçats a la primera infància. (...) **Cal tenir present que aquest és un dels criteris que més impacte té en la qualitat de l'oferta.***

*Una segona consideració té a veure amb el fet que les ràtios establertes per decret són superiors a les existents en els països europeus capdavanters en polítiques d'atenció escolar de la primera infància. Dinamarca, Itàlia o França, per exemple, presenten ràtios **per grup fins a un 50% més reduïdes que les que mostra Catalunya**. Aquestes dues consideracions posen de manifest que el Decret 282/2006 no suposa un avenç qualitatiu significatiu en relació amb les ràtios d'infants. Cal tenir present que una de les reivindicacions més esteses entre els professionals del sector fa referència a la reducció d'aquestes ràtios. La Xarxa Territorial d'Educació Infantil de Catalunya, per exemple, quan el Decret estava en procés d'elaboració, suggeria reduir el nombre màxim d'infants per grup en un 25%. Conscients d'aquesta necessitat, diversos ajuntaments, especialment alguns dels que disposen de més recursos pressupostaris, han optat per establir ràtios d'infants per grups més reduïdes. En el cas de Barcelona, per exemple, el nombre d'infants és de 7 a lactants, de 10 a caminants, i de 18 a maternal. I finalment, una tercera consideració fa referència que, no solament les ràtios que estableix el Decret són altes, sinó que de vegades la normativa no es compleix.*

Quadre 2. Evolució dels criteris relatius a les ràtios d'infants per grup

L'Ordre d'11 de maig de 1983, que regula les condicions higienicosanitàries i de seguretat de compliment obligat pels centres d'atenció assistencial per a infants de menys de 6 anys (modificada posteriorment per l'Ordre d'1 d'agost de 1984).	L'article 1 estableix que les unitats existents a les llars d'infants han de mantenir, sense excepció, els mòduls següents: <ul style="list-style-type: none"> • Unitat per a infants de fins a 12 mesos: 7 nens i 4 m² per a cada un. • Unitat per a infants d'1 a 2 anys: 10 nens i 3 m² per a cada un. • Unitat per a infants de 2 a 3 anys: 18 nens i 2,5 m² per a cada un.
Reial decret 1004/1991, de 14 de juny, pel qual s'estableixen els requisits mínims dels centres que imparteixen ensenyaments de règim general no universitaris.	L'article 13 estableix que els centres han de tenir, com a màxim, el següent nombre d'alumnes per unitat escolar: <ul style="list-style-type: none"> • Unitat per a infants de fins a 12 mesos (lactants): 8 nens. • Unitat per a infants d'1 a 2 anys (maternal): 13 nens. • Unitat per a infants de 2 a 3 anys: 20 nens.
Decret 353/2000, de 7 de novembre, pel qual s'estableixen els requisits mínims de determinats centres d'educació infantil.	L'article 4 estableix per als centres d'educació infantil que atenguin poblacions de característiques sociodemogràfiques especials o escolars el següent nombre màxim d'infants per grup: <ul style="list-style-type: none"> • Unitats que agrupin infants de diferents edats del primer cicle d'educació infantil: 15 infants. <p>Quan no s'agrupin infants de cursos o cicles diferents, la relació màxima per unitat ha de ser en tots els casos la que estableix l'article 13 del Reial decret 1004/1991, de 14 de juny.</p>
Decret 282/2006, de 4 de juliol, pel qual es regulen el primer cicle de l'educació infantil i els requisits dels centres.	L'article 12 estableix que el nombre màxim d'infants per grup simultàniament ha de ser: <ul style="list-style-type: none"> • Grups d'infants menors d'un 1 any: 8 infants. • Grups d'infants d'1 a 2 anys: 13 infants. • Grups d'infants de 2 a 3 anys: 20 infants.

Taula 11. Ràtio d'infants per grup a les escoles bressol a Catalunya (2005-2006)

Àmbit	Sector	Unitats	Alumnes	Ràtio d'infants per grup
Catalunya	Públic	2.334	31.431	13,5
	Privat	2.817	39.334	14
Barcelona ciutat	Públic	285	3.523	12,4
	Privat	856	11.880	13,9
Barcelonès	Públic	343	4.274	12,5
	Privat	1.070	14.966	14
Baix Llobregat	Públic	260	3.613	13,9
	Privat	253	3.696	14,6
Vallès Occidental	Públic	234	3.200	13,7
	Privat	369	5.235	14,2

Font: elaboració pròpia a partir de dades del Departament d'Educació.

5.- Però no tota la pública és pública

No tota la Municipal té paràmetres similars, doncs en funció de les possibilitats pressupostàries i de la importància política que s'ha donat al 0-3 dins el municipi les diferències són importants.

Però encara més s'accentuen aquestes diferències quan parlem d'Ajuntaments que han privatitzat – via externalització- l'escola pública municipal.

Comentaris del Síndic.-

La necessitat de definir mecanismes de control sobre la qualitat de l'oferta educativa es fa més evident en els casos de llars d'infants municipals de gestió indirecta. Els problemes de gestió comentats anteriorment porten molts ajuntaments a externalitzar la provisió del servei. Segons les dades facilitades pels governs locals, al voltant del 25% de les escoles bressol i llars d'infants és gestionada de forma indirecta per altres entitats.

En aquest procés de subcontractació, el primer (i principal) dels controls de qualitat té a veure amb la selecció de l'entitat que n'assumeix directament la gestió. El plec de clàusules administratives particulars que regeixen la contractació del servei especifica els criteris de valoració de les propostes que aspiren a la concessió. I entre aquests, destaca que els criteris de tipus econòmic i organitzatiu (proposta d'organització de servei escolar, pla d'acollida matinal, proposta de reglament de règim intern, proposta de funcionament econòmic, etc.) són sovint, i un cop més, igual de valorats o més que els criteris de tipus merament educatiu (projecte curricular, projecte educatiu, etc.). En altres paraules, els aspectes econòmics i organitzatius són igual de determinants o més que els educatius a l'hora de decidir sobre l'entitat concessionària de la gestió del Servei.

S'hi constata que les llars d'infants públiques de gestió indirecta presenten una ràtio d'infants per grup també més alta (14,2) que les de gestió directa (13,7). Aquesta realitat s'explica principalment per la necessitat que les escoles bressol promogudes o gestionades per entitats lucratives o no lucratives siguin rendibles des del punt de vista econòmic.

Sobre les ràtios que estableix el decret esmentat convé fer algunes consideracions. La primera és que, des d'una perspectiva de la qualitat educativa, el Decret 282/2006 no incorpora millores respecte als decrets precedents. Fins i tot, si es pren com a referència l'Ordre d'11 de maig de 1983, promoguda pel Departament d'Educació de la Generalitat de Catalunya, el darrer decret arriba a empitjorar-ne la situació.

6.- Condicions laborals.

Les condicions de treball en el sector públic s'acostumen a regir pel conveni de la mateixa administració local promotora del servei. Des d'aquest punt de vista, aquí cal esmentar que l'externalització i la subcontractació de les escoles bressol municipals pot esdevenir una

estratègia d'evitació de les condicions laborals que regeixen el personal laboral de les administracions locals. En anteriors apartats ja s'ha fet esment de les pitjors condicions de qualificació, per exemple, entre les llars de gestió directa i les de gestió indirecta.

Quadre 3. Condicions professionals per a l'ensenyament privat de Catalunya per a l'any 2006, segons el conveni* (2006)

Professional	Jornada laboral anual (lectives i no lectives)	Hores extres	Descans retribuït (a més de vacances)	Salari mensual (sense triennis)
Educador d'escola bressol - mestres d'educació infantil de 1r cicle o altres- (públic)	-	-	-	1.677,23 €
Mestre d'educació primària (públic)	-	-	-	1.945,46 €
Tècnic auxiliar educador d'escola bressol -mestres d'educació infantil de 1r cicle o altres- (públic)	-	-	-	1.677,23 €
Mestre d'educació infantil de 1r cicle (concertat)	1.389 hores	+75% segons salari base	11 dies laborables addicionals	1.399,75 €
Mestre d'educació primària (concertat)	1.190 hores	+75% segons salari base	1 mes addicional	1.824,05 €
Tècnic superior d'educació infantil (concertat)	1.649 hores	+75% segons salari base	11 dies laborables addicionals	845,17 €
Mestre d'educació infantil de 1r cicle (privat)	1.393 hores	+75% segons salari base	11 dies laborables addicionals	1.249,59 €
Mestre d'educació primària (privat)	1.200 hores	+75% segons salari base	3 setmanes addicionals	1.460,03 €
Tècnic superior d'educació infantil (privat)	1.653 hores	+75% segons salari base	11 dies laborables addicionals	715,57 €

Font: elaboració pròpia amb dades del conveni col·lectiu de treball del sector d'ensenyament privat de Catalunya per a l'any 2006, publicat al DOGC en la Resolució TRI/2951/2006, de 14 de juliol, i del conveni IMEB 2004-2007 de l'Ajuntament de Barcelona.

*Nota: Per als ensenyaments concertats i privats, la taula recull la informació del Conveni col·lectiu del sector d'ensenyament privat de Catalunya 2006. Per als ensenyaments públics, la taula recull la informació del conveni IMEB 2004-2007 de l'Ajuntament de Barcelona.

Sobre aquest aspecte, convé recordar que els estudis assenyalen que l'impacte d'una intervenció educativa de qualitat en edats primerenques és superior que en edats posteriors, de tal forma que el nivell de qualificació exigida i de responsabilitat professional assumida pel personal de les escoles bressol i llars d'infants, a priori, no és pas inferior.

A la pràctica, però, el Decret 282/2006 estableix l'existència de més unitats o grups d'infants que de mestres titulats. L'article 11 especifica que "per a cada tres grups o fracció, almenys un dels professionals ha de tenir el títol de mestre amb l'especialitat en educació infantil o el de grau equivalent". Això fa que, ben sovint, els tècnics superiors d'educació infantil, assignats a la categoria de l'educador infantil, compleixin tasques i tinguin atribucions professionals equivalents a les dels mestres d'educació infantil, assignats a la categoria del mestre. Sobre aquesta pràctica, cal recordar que el mateix Estatut dels treballadors, en l'article 22.3, estableix que "Se entenderá que una categoría profesional es equivalente de otra cuando la aptitud profesional necesaria para el desempeño de las funciones propias de la primera permita desarrollar las prestaciones laborales básicas de la segunda, previa la realización, si ello es necesario, de procesos simples de formación o adaptación".

En les conclusions i fent referència a la manca de reconeixement del 0-3 com etapa educativa important, escriu:

Aquesta manca de reconeixement també es posa de manifest amb les condicions de treball o amb la qualificació exigida als professionals. Així, per exemple, els professionals de l'educació infantil de primer cicle perceben menys salari per més hores treballades i tenen menys temps per planificar

l'acció educativa que els professionals d'altres etapes. Igualment, els requeriments de qualificació per a aquesta etapa educativa són més baixos que per a etapes posteriors. L'educació infantil de segon cicle, per exemple, exigeix la presència de mestres, mentre que aquesta exigència en el primer cicle no és extensiva al conjunt de grups d'infants.

*Aquesta qualitat passa, així mateix, per atorgar el **ple reconeixement educatiu** —i no assistencial— dels serveis d'atenció a la primera infància. La consideració, tal com fixa la LOE —i anteriorment la LOGSE— de l'educació 0-3 com a primer cicle de l'educació infantil i, per tant, com a etapa (no obligatòria) integrada en l'estructura del sistema educatiu és una base fonamental per a la definició de polítiques adreçades a gestionar l'escolarització primerenca. Precisament, en el capítol de recomanacions i suggeriments es palesa que aquest és un principi transversal present en la major part de propostes del Síndic.*

Un programa com a conclusions:

Ple reconeixement del caràcter educatiu del 0-3. No a l'assistencialisme.

Ple reconeixement del dret de l'infant de 0-3 a tenir una plaça pública de qualitat. Obligació de l'Administració a oferir-la.

Integració del primer cicle en l'educació Infantil. Per l'etapa 0-6.

Defensa de l'ensenyament públic en aquesta etapa educativa, com a garantia d'equitat social i de qualitat. No a la privatització. No a les externalitzacions de serveis a empreses privades.

Igualtat de consideracions socials i laborals pel docent del 0-3 amb la resta de l'etapa infantil. Igualtat de titulacions de formació amb l'especialització requerida, igualtat de sou i condicions laborals, reconeixement del temps de preparació no lectiu. Per un cos únic d'ensenyants.

Vine amb nosaltres!

Dades personals

Nom i cognoms.....DNI.....
 Adreça..... Població..... CP..... Comarca.....
 Telèfon..... Mòbil..... Email.....

Dades laborals

Empresa..... Centre de treball.....
 Adreça centre de treball..... Població..... CP.....
 Comarca..... Telèfon.....

Conveni col·lectiu

Ensenyament públic Laboral públic Privada Lleure Altres.....

Situació laboral

Actiu contracte indefinit, funcionari, interí jornada completa Aturat

Actiu amb contracte temporal, suplències i mitjes jornades Jubilat

Domiciliació bancària

Banc/Caixa..... Núm. Entitat..... Agència núm.....

Adreça..... Població..... CP.....

Núm. Control..... Compte/Llibreta.....

Data..... Signatura

